



L'ORX aide les banques du monde entier à mieux comprendre leurs risques opérationnels

Vue d'ensemble

Le besoin

Pour aider ses membres – des institutions financières – à mieux évaluer leurs risques, Operational Riskdata eXchange Association (ORX) avait besoin de leur fournir une méthodologie d'analyse et de modélisation statistiques plus perfectionnée dans le cadre de son service relatif aux données sur les pertes opérationnelles.

La solution

L'ORX a travaillé avec IBM pour élaborer la nouvelle méthodologie, qui tire parti des données recueillies par les banques membres de l'ORX dans le monde entier.

L'intérêt

Grâce à l'analytique perfectionnée, on obtient de nouvelles informations stratégiques qui permettent aux banques membres de l'ORX d'évaluer leurs performances par rapport à celles de leurs homologues, ce qui les aide à comprendre leur exposition aux divers risques opérationnels.

Le résultat

«Cette solution présente à nos membres les données sous une forme plus utile. Ceux-ci sont alors capables de faire leurs propres analyses avec plus de confiance qu'auparavant.»

Dans l'économie mondiale actuelle – interconnectée et interdépendante –, le besoin de coordination et de coopération entre les institutions financières du monde entier est évident. Pour que l'économie mondiale elle-même puisse survivre, ces institutions doivent faire un meilleur usage de l'information et des pratiques opérationnelles pour éviter de sombrer pendant une crise. Le défi consiste à créer une solution plus intelligente, un moyen de travailler conjointement de façon efficace, à l'avantage de tous, sans abandonner la concurrence ni les marchés libres.

Le domaine de la gestion des risques constitue un exemple notoire de la nécessité de collaborer. C'est un sujet d'importance cruciale si l'on pense aux événements dramatiques survenus récemment dans le secteur financier. D'un point de vue à la fois d'affaires et de réglementation, les banques doivent s'assurer qu'elles ont assez de réserves pour répondre à toutes leurs obligations. Cependant, il y a toujours un élément d'incertitude, soit les répercussions des pertes causées par divers facteurs, comme la fraude en matière de crédit ou le défaut de paiement.

En raison de cette incertitude, les banques doivent estimer leur exposition aux risques de pertes, modéliser l'avenir et garder des réserves de sécurité suffisantes pour couvrir ces pertes éventuelles. Cela n'est pas seulement raisonnable du point de vue des affaires, c'est également exigé par des normes internationales, comme l'accord de Bâle II, qui fournit aux institutions financières des directives sur la couverture des risques afin de protéger l'intégrité du système financier mondial.

Pour les institutions financières, la difficulté est qu'aucune banque n'a actuellement assez d'information sur les incidents impliquant des pertes pour effectuer l'analyse statistique révélatrice qui serait nécessaire à une bonne évaluation des risques opérationnels et à la prévision des besoins de réserves. En même temps, chaque banque doit garder ses données sur ses pertes strictement confidentielles pour maintenir à la fois la confiance du public et sa position concurrentielle. De plus, selon les normes de Bâle II, les institutions doivent utiliser des données internes et externes pour évaluer les risques.

Répondre au besoin d'analyse perfectionnée

L'organisme à but non lucratif Operational Riskdata eXchange Association (ORX), basé à Zurich, a été créé précisément pour relever ces défis. L'ORX entretient une base de données qui contient des informations sur les risques à l'intention du secteur des services financiers.





Avantages d'affaires

- Création d'une vaste base de données partagée, significative du point de vue statistique (plus de 135 000 incidents de pertes supérieures à 30 000 \$), qui permet de faire des analyses avec un degré élevé de confiance.
 - Possibilité pour chaque banque membre de mettre les données à l'échelle afin de modéliser ses propres risques de plus près.
 - Analyse perfectionnée des données et modélisation de l'exposition aux risques.
 - Efficacité supérieure pour l'attribution du capital.
 - Capacité de l'ORX et d'IBM à aider les banques membres à faire une analyse plus approfondie de leurs données et à suggérer des méthodes de réduction des risques.
-

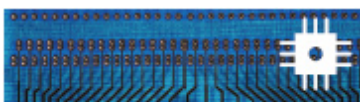
L'ORX offre une plateforme sécurisée permettant de recueillir des données anonymes sur les pertes dues aux risques auprès des organisations membres et d'en faire l'analyse statistique afin de les utiliser de façon prédictive pour prendre de bonnes décisions d'affaires. Aujourd'hui, l'association regroupe 51 membres et, avec les années, elle a élaboré une base de données de plus de 135 000 incidents liés à des pertes dues aux risques opérationnels, qui représentent chacun plus de 30 000 \$, pour un total de 67,4 milliards de dollars.

L'ORX a été fondée il y a plusieurs années mais, étant donné le petit nombre relatif d'incidents que contenait sa base de données à l'époque, l'information qu'elle pouvait fournir était plutôt rudimentaire. Or, quand on veut élaborer des prévisions statistiques valables, on a besoin d'une grande quantité de données de première qualité. L'ORX a recueilli des données sur les pertes provenant de ses membres pendant des années avant que la base de données soit considérée comme assez vaste pour permettre une analyse et une modélisation statistiques avancées.

Une fois cette étape franchie, l'ORX a cherché à améliorer la collecte, l'analyse, la modélisation et la distribution des données sur les risques parmi ses membres, afin de leur offrir un niveau plus élevé d'information stratégique sur lequel fonder l'évaluation des risques. «Ce que nous voulions», explique Simon Wills, directeur exécutif de l'ORX, «c'était aller au-delà des notions fondamentales et mettre en œuvre des techniques perfectionnées d'analyse et d'évaluation des risques. Nous avons besoin d'une plus grande qualité pour que nos membres aient davantage confiance en notre produit, dont ils se servent pour utiliser l'information de façon prédictive afin de prendre des décisions d'affaires éclairées.»

L'un des objectifs était de rendre l'information non seulement plus significative du point de vue statistique, mais aussi plus utile. En plus d'offrir la conformité aux normes de Bâle II concernant l'utilisation de données externes, les produits de l'ORX sont précieux aux yeux des institutions membres parce qu'ils sont spécialement pertinents pour le cas précis de chacune d'entre elles. Chaque banque est unique du point de vue de la taille, des relations avec les partenaires commerciaux, de l'environnement de réglementation et de la combinaison d'obligations avec des risques. Pour que l'information fournie par l'ORX soit réellement significative, il faut normaliser les données et les mettre à l'échelle afin qu'elles représentent une vue plus valide de l'exposition aux risques pour une banque en particulier.

Des banques plus intelligentes : Partager les données sur les pertes pour gérer les risques



Instrumentées

Les banques membres envoient leurs données sur les pertes opérationnelles à la base de données centrale de l'ORX par une plateforme Web sécurisée.



Interconnectées

L'ORX recueille les données sur les pertes de dizaines d'institutions membres dans le monde, les ajoute à sa base de données de plus de 135 000 incidents s'élevant à un total de pertes d'environ 67,4 milliards de dollars.



Intelligentes

Les membres utilisent la base de données sécurisée et anonyme de l'ORX et de nouveaux outils perfectionnés d'analyse pour la modélisation statistique afin de comparer leur performance en matière de pertes et de valider la collecte de données internes pour pouvoir quantifier plus exactement leur exposition aux risques.



Éléments de la solution

Logiciels

- IBM Cognos Reportnet
- IBM Tivoli Access Manager for eBusiness WebSEAL
- IBM Tivoli Identity Manager
- IBM WebSphere Application Server V6.1
- IBM WebSphere Portal Express
- OpenPages

Serveurs

- System x 3650 IBM
- System x 3850 M2 IBM

Services

- Services d'affaires mondiaux IBM
- Services technologiques mondiaux IBM
- Groupe Recherche IBM
- Analytique de données
- Modélisation statistique

Partenaire commercial IBM

- OpenPages
-

«*La création de cette nouvelle information stratégique exige une interconnexion et une collaboration à l'échelle mondiale.*»

– Simon Wills

La méthodologie d'origine de l'ORX limitait aussi la souplesse dans une certaine mesure. Les données sur les pertes étaient recueillies tous les trimestres par un tiers selon un processus non automatisé. L'association avait besoin de trouver un moyen plus efficace et plus rationnel de recueillir les données, tout en maintenant la sécurité, l'anonymat et la confidentialité.

Tirer parti de la recherche et de l'expertise en conception de solutions

Pour répondre à ses besoins d'affaires, l'ORX a entrepris deux projets distincts. Le premier a permis de créer une méthodologie plus robuste d'analyse et de modélisation statistiques, et le second, lancé quelque 18 mois plus tard, a débouché sur le déploiement d'une infrastructure informatique à hautes performances visant à tirer le meilleur parti possible du travail précédent.

Pour le premier projet, l'ORX s'est adressée au groupe Recherche IBM à Zurich, qui l'a aidé à créer les nouveaux modèles et méthodologies statistiques dont elle avait besoin. Elle a choisi IBM pour l'étendue de son expertise en recherche. «Nous aimions le fait que les chercheurs d'IBM ne venaient pas du domaine des finances ni de l'évaluation des risques, explique M. Wills. Nous avons pu apprécier leur point de vue extérieur.

«Quand on traite des données externes de ce genre, il existe à la fois des avantages et des inconvénients. L'avantage est que l'on obtient une somme d'expériences plus vaste mais, en revanche, il ne s'agit pas de votre propre expérience et vous avez donc besoin d'être convaincu qu'elle vous sera quand même utile. C'est une des raisons pour lesquelles nous avons demandé à IBM de créer un nouveau modèle d'analyse qui permettrait de mettre à l'échelle et de corrélérer les données, ainsi que de les appliquer à différents scénarios. Un tel modèle inspire davantage confiance à nos membres envers les données externes.»

Pour créer le nouveau modèle et en assurer la validité, les chercheurs d'IBM ont examiné les pertes de diverses institutions afin de déterminer les principaux facteurs expliquant les différences entre les situations; ces résultats ont ensuite servi à intégrer au modèle des relations de mise à l'échelle des pertes. Disposant de cette information, l'équipe a pu répondre à des questions importantes telles que : «À quoi ressemblerait une perte de la banque A si elle se produisait à la banque B?» Cela a constitué l'élément clé de l'établissement d'un modèle permettant à chaque institution de se servir d'une façon significative des données sur les pertes fournies par d'autres banques. «Cette solution présente à nos membres les données sous une forme plus utile, poursuit Simon Wills. Ceux-ci sont alors capables de faire leurs propres analyses avec plus de confiance qu'auparavant.»

Pour le projet de déploiement, l'ORX s'est tournée encore une fois vers IBM et a engagé des spécialistes des Services mondiaux IBM pour qu'ils conçoivent une solution à mettre en œuvre. La plateforme hôte servant à recueillir les données, à les analyser et à diffuser l'information stratégique qui en résulte est fondée sur un ensemble de matériels et de logiciels d'IBM du haut vers le bas. OpenPages, partenaire commercial d'IBM, a fourni une plateforme logicielle pour la gestion des risques opérationnels, qui permet aux membres d'envoyer leurs données et d'aller chercher l'information stratégique fondée sur les données relatives aux pertes opérationnelles réelles saisies dans le système. La sécurité, essentielle pour les membres, est assurée par l'entremise de la vérification effectuée par IBM Tivoli Identity Manager et IBM Tivoli Access Manager for eBusiness WebSEAL. IBM Cognos Reportnet effectue les rapports et l'analyse en arrière-plan.

La valeur de la collaboration

Simon Wills résume la contribution de l'ORX à la stabilité financière mondiale en faisant remarquer que les services de l'association permettent à ses membres de réaliser des objectifs importants qu'ils ne pourraient pas atteindre autrement. «L'intérêt fondamental de l'ORX est qu'aucune banque ne pourrait accomplir seule ce genre de choses, conclut M. Wills. La création de cette nouvelle information stratégique exige une interconnexion et une collaboration à l'échelle mondiale.»

Pour en savoir plus

Pour de plus amples renseignements sur la façon dont IBM peut vous aider à transformer votre entreprise, veuillez vous adresser à votre représentant ou partenaire commercial IBM.

Visitez notre site à

ibm.com/financialservices



© IBM Corporation, 2009

© IBM Canada Ltée, 2009

IBM Corporation
1 New Orchard Road
Armonk, NY 10504
U.S.A.

Produit au Canada
09-10
Tous droits réservés

IBM, le logo IBM, ibm.com, Planète plus intelligente, l'icône de la planète (vue de l'Occident), Cognos, Reportnet, System x, Tivoli et WebSphere sont des marques de commerce ou des marques déposées d'International Business Machines Corporation aux États-Unis et (ou) dans d'autres pays. Si ces marques et d'autres marques d'IBM sont suivies du symbole ^{MD} ou ^{MC} la première fois où elles apparaissent dans un document, cela signifie qu'il s'agit d'une marque déposée ou de *common law* aux États-Unis, qui appartenait à IBM au moment où cette information a été publiée. Ces marques peuvent aussi être déposées ou de *common law* dans d'autres pays. La liste à jour des marques d'IBM est disponible sur le Web sous «Copyright and trademark information» à www.ibm.com/legal/copytrade.shtml.

Tous les autres noms de produit ou marques appartiennent à leurs détenteurs respectifs.

Cette étude de cas illustre comment un client d'IBM utilise des produits IBM. Il n'existe pas de garantie de résultats comparables.

Cette publication peut faire référence à des produits IBM (machines, programmes, logiciels ou services) non annoncés dans votre pays. Cela ne signifie pas qu'IBM ait l'intention de les y annoncer.

ODC03136-CAFR-00
